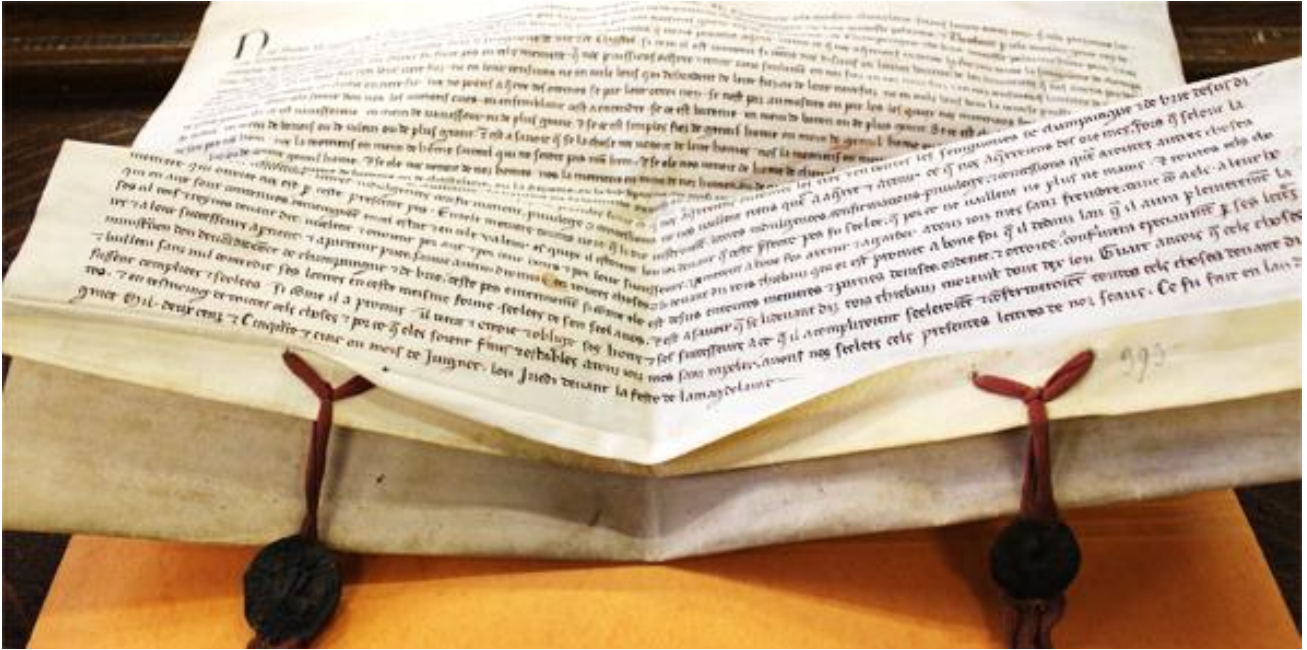
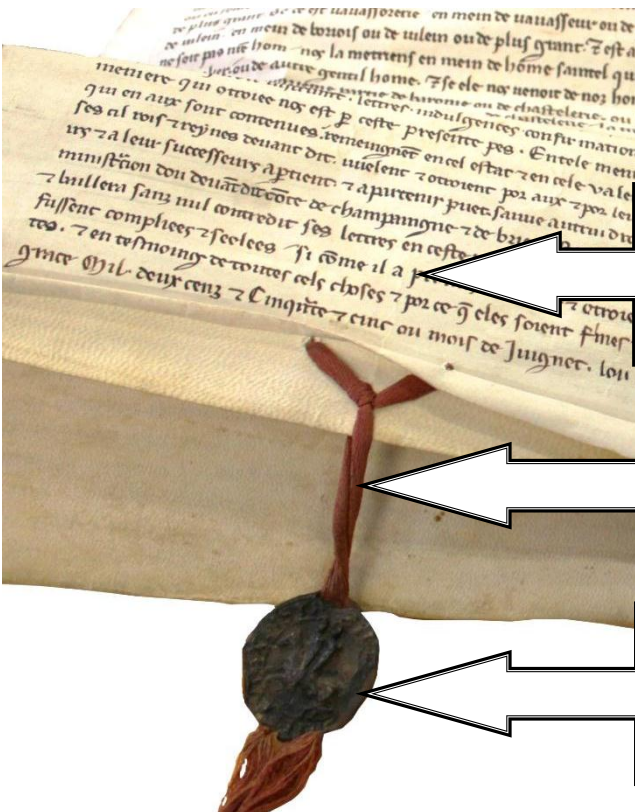


Un document scellé de l'ordre du Temple



AN, J 198⁸, n°100 : Renaud de Vichier, maître de l'ordre du Temple, fait part de l'accord intervenu entre les templiers d'une part, Marguerite de Bourbon, reine de Navarre et régente du comté de champagne, Thibaud V, son fils, et Isabelle de France, sa belle-fille, d'autre part, suite à au différend existant entre eux sur les biens possédés par l'Ordre dans le comté de Champagne et de Brie (juillet 1255).

Parchemin scellé de deux sceaux de cire verte sur cordon de soie rouge. Sceau de cire verte de l'ordre à gauche, sceau de cire verte de Renaud de Vichier à droite.



A l'aide de la notice ci-dessus, complétez les flèches ci-dessous

Recherchez :

- ❖ Qu'est-ce que du parchemin ?
- ❖ Quelle est l'origine de la soie ?
- ❖ Qu'est-ce qui produit la cire ?



Matrice double du sceau et contre sceau de l'abbaye de Saint-Denis.

- ❖ Comment appelle-t-on aujourd'hui l'objet qui permet de réaliser l'empreinte du sceau dans la cire ?
- ❖ Comment l'appelait-on au temps des Templiers ?
- ❖ En quelle matière était fabriqué cet objet ?

La « boule » de l'ordre du Temple

Bien que la première empreinte documentée du sceau de l'ordre du Temple ne date que de 1167, celui-ci pourrait avoir possédé une matrice dès les premières années de son existence. [...] L'ordre du Temple ne connaît, à ses débuts, que l'usage d'un sceau unique, la boule, qualifiée ainsi en raison de son système biface rappelant les bulles pontificales, impériales et orientales. Sur la première face apparaît la célèbre représentation des deux Templiers en armes tandis qu'au revers est représentée la Coupole du Rocher. La légende, qui commence d'un côté - + SIGILLVM : MILITVM - et se poursuit de l'autre - + DE TEMPLO : CRISTI -, rend les deux éléments indissociables.

[...] L'usage de ce sceau est strictement codifié, presque sacralisé, par plusieurs articles des retraits de la Règle, en particulier les statuts hiérarchiques attribués à Bertrand de Blanquefort, grand maître de 1156 à 1169. Conservée dans une bourse de cuir, la boule est une matrice double en argent.

Source : Arnaud Baudin, extrait de la notice « Les sceaux de l'ordre du Temple », Catalogue de l'exposition *De Jérusalem aux commanderies de Champagne*, Paris, Somogy, 2012.

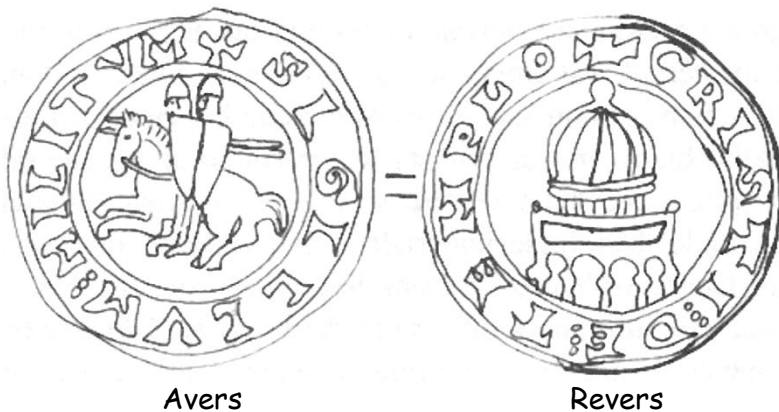


AN, J 1988, n°100. Sceau en cire verte de l'ordre des Templiers, 1255.



AN, sc/D 9863. Moulage en plâtre d'un sceau de l'ordre des Templiers de 1259 (33 mm)

- ❖ Quel est l'avantage du moulage en plâtre sur un sceau original en cire ? Que permet-il de voir de façon plus précise ?



Avers

Revers

Sceau du Maître du Temple (vers 1167-1168)

Rondeau de l'avvers (sceau) :
+ SIGILLVM MILITVM

Rondeau du revers (contre-sceau) :
+ CHRISTI DE TEMPLO

(Dessin de Thierry Leroy d'après un sceau conservé aux archives de Bavière à Munich, München, Bayerische Hauptstaatsarchiv)

- ❖ Que représente le sceau ?
- ❖ Que représente le contre-sceau ?
- ❖ Que signifie la légende de l'avvers et du revers ?

A consulter :

- ❖ Thierry Leroy, *Les Templiers, légende et histoire*, Paris, Imago, 2007.
- ❖ Arnaud Baudin, « Les sceaux de l'ordre du Temple », *Catalogue de l'exposition De Jérusalem aux commanderies de Champagne*, Paris, Somogy, 2012.
- ❖ Fiche pédagogique « sceaux des Maîtres du Temple »
- ❖ Fiche pédagogique « L'histoire des sceaux » http://www.archives-aube.com/atelier_pedagogique/travailler_en_classe/dossiers_thematiques/2_illustrations.pdf